



تحذير! – يجب أن يبقى دليل المالك مع الماكينة طوال عمرها. AR

cod. 7.100.2353-00 10/2019
Matr. 3056043

التخزين

انظر الشكل G

بالاستفادة من مرافق جمع النفايات المناسبة. يمكن التخلص من المنتج عن طريق إعادته إلى الموزع عند شراء منتج جديد. يجب أن يكون المنتج الجديد مكافئاً للمنتج الذي يتم التخلص منه. يمكن أن يسبب التخلص من المنتج في البيئة إلحاق ضرر كبير بالبيئة نفسها وبصحة الإنسان. يشير الرمز الوارد في الشكل إلى صناديق النفايات الحضرية، ويُمنع منعاً باتاً التخلص من الجهاز في هذه الصناديق. يُعاقب إدارياً على عدم الامتثال للوائح المنصوص عليها في التوجيه 2012/19/EU والقرارات المنفذة له في مختلف الدول الأعضاء بالاتحاد الأوروبي.

تشخيص المشكلات وحلها

الجهاز لا يعمل

- تحقق مما إذا كان الجهد الكهربائي الموضح على لوحة التصنيف يتوافق مع الجهد الكهربائي بمصدر الطاقة.
- افحص كابل الموصل بحثاً عن التلف.
- لا يصل الجهاز إلى ضغط التشغيل
- قم بتنظيف الجهاز: اسمح للمضخة بالعمل بدون خرطوم الضغط العالي حتى يظهر الماء عند مخرج الضغط العالي بدون فقاعات. ثم أعد تركيب خرطوم الضغط العالي.
- نظف المصفاة الموجودة في وصلة الماء.
- قم بتنظيف المرشح الموجود داخل وصلة الخرطوم (إن وجد).
- افحص معدل تدفق الماء الداخل.
- افحص جميع أنابيب الدخول إلى المضخة بحثاً عن تسرب أو انسداد.
- تقلبات قوية في الضغط
- نظف فوهة الضغط العالي. أزل الأوساخ من ثقب الفوهة بإبرة ثم اشطفها بالماء من الأمام.
- تسريبات بالمضخة
- يسمح بمرور 10 قطرات في الدقيقة. في حالة حدوث تسرب أكثر خطورة، يجب عليك الاتصال بمركز خدمة العملاء المعتمد.

استبدال الأجزاء

- لا تستخدم إلا قطع الغيار الأصلية أو قطع الغيار المقترحة من قبل الشركة المصنعة.

التخلص (توجيه نفايات الأجهزة الكهربائية والإلكترونية)

بصفتك مالك جهاز كهربائي أو إلكتروني، يحظر عليك القانون (وفقاً لتوجيه الاتحاد الأوروبي 2012/19/EU بشأن النفايات الناتجة عن الأجهزة الكهربائية والإلكترونية والقوانين الوطنية للدول الأعضاء في الاتحاد الأوروبي التي نفذت هذا التوجيه) أن تتخلص من هذا المنتج أو ملحقاته الكهربائية/الإلكترونية كنفايات حضرية صلبة ويلزمك

- ضبط المفتاح على وضع "ON" (I)؛ بعد ذلك اضغط على زناد المسدس. سيبدأ نظام الإيقاف الكلي في تشغيل الماكينة وسيوقفها أوتوماتيكياً عند تحرير الزناد. يُنصح بتفصيل قفل الأمان الخاص بزناد المسدس في كل مرة تقوم فيها بإيقاف الماكينة، لتجذب التشغيل غير المقصود.
- أي بدء تشغيل أوتوماتيكي للماكينة دون الضغط على زناد المسدس يُعزى إلى فقاعات الهواء الموجودة في الماء أو غيرها من الظواهر المشابهة التي لا تعني وجود أي عيوب في الماكينة.
- لا تترك الجهاز بدون مراقبة أثناء وضع الاستعداد لأكثر من 5 دقائق. وإلا، ومن أجل سلامة الجهاز، فإنه من الضروري إعادة المفتاح إلى وضع (0) OFF.
- يرجى التأكد من أن وصلة اقتران خرطوم الضغط العالي مع الجهاز والمسدس الوارد كجهاز قياسي منقذة بشكل صحيح، وهذا يعني عدم وجود أي تسرب للماء.

إيقاف التشغيل

انظر الشكل G

العناية والصيانة

انظر الشكل G

- ⚠ **تحذير:** يجب فصل الماكينة عن مصدر الطاقة الخاص به، عن طريق إزالة القابس من المقبس-المأخذ، بعد إنهاء العمل وأثناء التنظيف.
- ⚠ **تحذير:** لا ترش الجهاز بالماء ولا تستخدم المنظفات أو المذيبات القوية. قد تتلف الماكينة.
- نظّف الجزء الخارجي من الماكينة بقطعة قماش جافة.

إمداد الماء من أنابيب المياه الصالحة للشرب
 • قم بتوصيل خرطوم الإمداد (غير مدرج بالتوريد) بمأخذ الماء بالوحدة وبمصدر إمداد الماء.
 افتح المحبس.

- إمداد الماء من حاوية مفتوحة
- قم بفك الجزء المقترن الخاص بمأخذ الماء.
- قم بربط خرطوم الشفط بمرشح (غير مدرج بالتوريد) على وصلة الماء بالوحدة.
- علّق المرشح في الحاوية.
- قم بتنظيف الوحدة قبل التشغيل.
- قم بفك خط الضغط العالي عند مخرج الضغط العالي بالوحدة.
- قم بتشغيل الوحدة وتركها تعمل حتى يظهر الماء الخالي من الفقاعات عند مخرج الضغط العالي.
- أوقف تشغيل الوحدة واربط خرطوم الضغط العالي مجدداً.

< التغذية الكهربائية

- يجب تنفيذ التوصيل الكهربائي للجهاز بواسطة كهربائي مؤهل وبشكل متوافق مع المعيار IEC 60364-1.

- ⚠ **تحذير:** قبل توصيل الجهاز، تأكد من أن بيانات اللوحة التعريفية هي نفسها الموجودة في الشبكة الكهربائية وأن المقبس محمي بواسطة قاطع أمان تفاضلي مع حساسية فصل تقل عن 0.03 أمبير - 30 مللي ثانية.
- إذا كان قابس الجهاز غير متوافق مع المقبس، اطلب استبدال المقبس بأخر من نوع مناسب من عمالة مؤهلة مهنيًا.
- لا تستخدم الجهاز مطلقاً في درجات حرارة البيئة التي تقل عن 0° مئوية إذا كان مزوداً بكابل من PVC (H) (VV-F).
- ⚠ **تحذير:** قد تكون كابلات الإطالة غير المناسبة خطيرة إذا تم استخدام كابل إطالة، فإنه يجب أن يكون مناسباً للاستخدام بالأماكن الخارجية ويجب أن يكون جافاً، ويعبداً عن الأرض، ويجب استخدام بكرة كابل بحيث يكون المقبس على مسافة 60 مم على الأقل من الأرض.

> 20 م	> 1,5 أمبير 14 معيار السلك الأمريكي	> 25 أمبير 2,5 م ² 12 معيار السلك الأمريكي
20 م - 5 م	2,5 م ² 12 معيار السلك الأمريكي	4,0 م ² 10 معيار السلك الأمريكي

⚠ **هام:** جهاز الإيقاف الكلي "Total Stop"، الذي يوقف الجهاز أثناء مرحلة التوصيل الجانبي. من أجل بدء تشغيل ماكينة التنظيف بالماء، فإنه من الضروري

المزايا الرئيسية والمواصفات الفنية

لمنصهر	16 أمبير	
الحرارة الصغرى للماء الداخل	5 مئوية - 41 °فهرنهايت	
أقل تدفق للماء الداخل	900 لتر/ساعة - 15 لتر/دقيقة - 172 جالون أمريكي بالساعة	
أقصى ضغط للماء الداخل	1 ميغاباسكال - 10 بار - 145 رطل لكل بوصة مربعة	
أقل ضغط للماء الداخل	0,1 ميغاباسكال - 1 بار - 14,5 رطل لكل بوصة مربعة	
ارتداد مسدس ماكينة التنظيف	N 12	
مستوى الضغط الصوتي - عدم اليقين بالقياس (*)	76 ديسيبل (+/-1,5) (A) ديسيبل (A)	
مستوى شدة الصوت	90 ديسيبل (A)	
اهتزازات ذراع المشغل - عدم اليقين بالقياس (*)	1,5 م/ث ² - 0,5 م/ث ²	
الطول × العرض × الارتفاع	300 × 300 ارتفاع 840 مم	
سعة خزان المنظف	0,7 لتر - 0,18 جالون أمريكي	

(*) تم إجراء القياسات طبقاً للمعيار EN 60335-2-79

جميع الميزات والمواصفات الفنية استرشادية فقط. تحتفظ الشركة المصنعة بالحق في تعديل الجهاز حسبما تراه ضرورياً.

للحصول على بيانات تقنية أخرى، اطلع على اللوحة التعريفية الموجودة على الماكينة (انظر تفسير البيانات في الصفحة 15 من هذا الدليل).

الاستخدام

تحذير (رمز): الماكينة غير مناسبة للتوصيل بأنابيب المياه الصالحة للشرب.

لا يمكن توصيل ماكينة التنظيف بأنابيب المياه إلا إذا تم فصل أنابيب المياه بواسطة مانع التدفق الخلفي. تأكد من أن الخرطوم لا يقل قطره عن 13 Ø مم 2-1 بوصة وأنه مقوى.

تحذير: تعتبر المياه التي تمر عبر مانعات التدفق الخلفي مياه غير صالحة للشرب.

هام: لا يجب استخدام إلا الماء النظيف أو المرشح لمأخذ الماء. يجب أن يكون الإمداد إلى محبس مأخذ الماء مساوياً لضعف أقصى مدى للمضخة.

ضع ماكينة التنظيف بأقرب مكان ممكن من نظام إمداد المياه.

يتسبب عدم الامتثال للشروط المذكورة أعلاه في تلف ميكانيكي خطير بالمضخة وفقدان تغطية الضمان.

تحذير: بادئ ذي بدء، اقرأ **تحذيرات الأمان** ومن ثم هذا الدليل النوعي.

< **الادخال بالخدمة**

انظر الشكل **A**

< **بدء التشغيل**

انظر الشكل **B**

< **ذراع الضغط العالي**

انظر الشكل **D**

< **شفط المنظف**

انظر الشكل **E**

< **خرطوم الضغط العالي**

انظر الشكل **F**

< **التغذية بالماء**

مجمع التغذية بالماء



معلومات عامة

< الاستخدام المقصود

- يمكن استخدام الجهاز لغسل الأسطح في الأماكن الخارجية، في كل مرة تتطلب إزالة الأوساخ وجود ماء مضغوط.
- باستخدام الملحقات الاختيارية الخاصة، يمكن استخدام الجهاز للتنظيف بالرغوة وبالسفع الرملي، وللغسيل بالفرشاة الدوارة التي يتم تركيبها بالمسدس.
- أداء هذا الجهاز وسهولة الاستخدام يجعله مناسباً للاستخدام غير المهني.

جهاز الأمان

⚠ تحذير: المسدس مزود بقفل أمان. لا يهدف زر الأمان الموجود في المسدس لقفل الذراع أثناء التشغيل، وإنما لمنع تشغيله عن طريق الخطأ. في كل مرة تتوقف فيها عن استخدام الماكينة، فإنه من المهم تشغيل قفل الأمان لمنع التنشيط العرضي للقاذف. الماكينة مزودة بجهاز حماية حراري للمحرك ومضخة مزودة بصمام جانبي.

⚠ تحذير: الماكينة مزودة بجهاز حماية المحرك: في حالة تدخل الجهاز، انتظر بضع دقائق أو، بدلاً من ذلك، افصل وأعد توصيل المنتج بالنظام الكهربائي. إن تكررت هذه المشكلة مجدداً أو في حالة عدم بدء تشغيل المنتج مرة أخرى، خذ المنتج إلى أقرب نقطة خدمة ما بعد البيع

الرموز

تحذير: من المهم أن تكون حذراً تجاه العناصر التالية.



هام



مقفل



الفتح



إن وجد



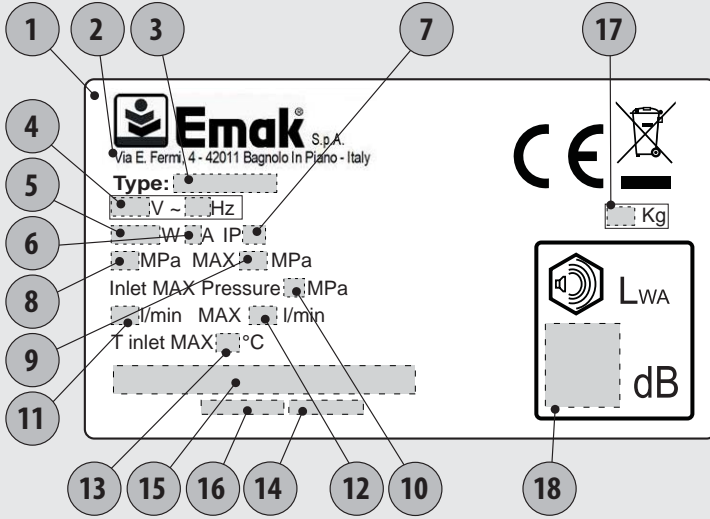
العزل المزدوج (إن وجد): يتم تطبيق عزل إضافي إلى العزل الأساسي للحماية من الصدمات الكهربائية في حالة فشل العزل الأساسي.



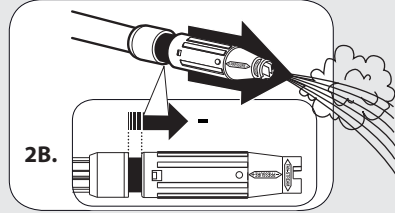
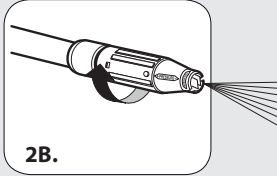
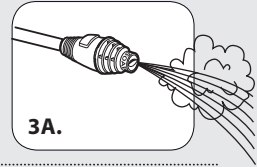
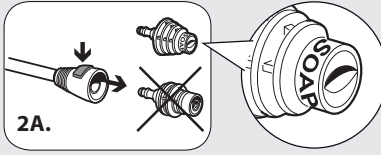
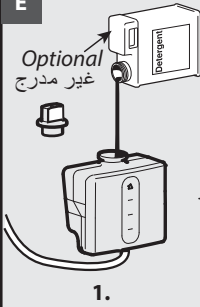
الثبات

⚠ تحذير: يجب المحافظة على الماكينة دائماً على قواعد أفقية، بطريقة آمنة ومستقرة.

اللوحة التعريفية



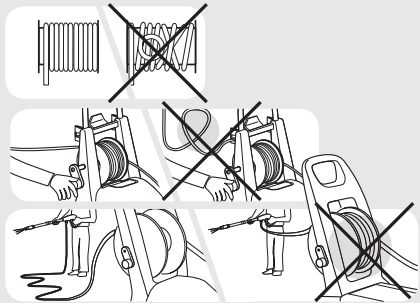
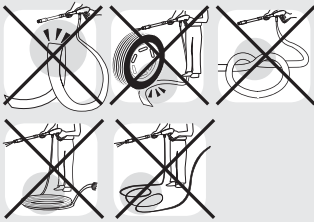
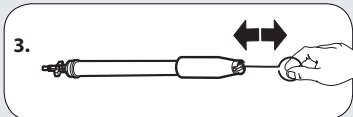
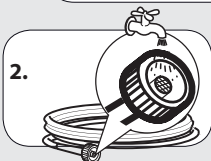
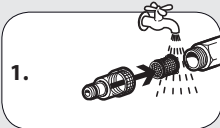
الشركة المصنعة	1
العنوان	2
الطرز	3
إمداد الطاقة	4
الداخلة	5
استهلاك التيار الكهربائي	6
درجة الحماية IP	7
ضغط العمل	8
الضغط الأقصى	9
عربي أقصى ضغط لماء التغذية	10
معدل التدفق الاسمي	11
معدل التدفق الأقصى	12
الحرارة القصوى لماء التغذية	13
سنة الصنع	14
الكود	15
الرقم المسلسل	16
الوزن	17
مستوى شدة الصوت (المضمون)	18

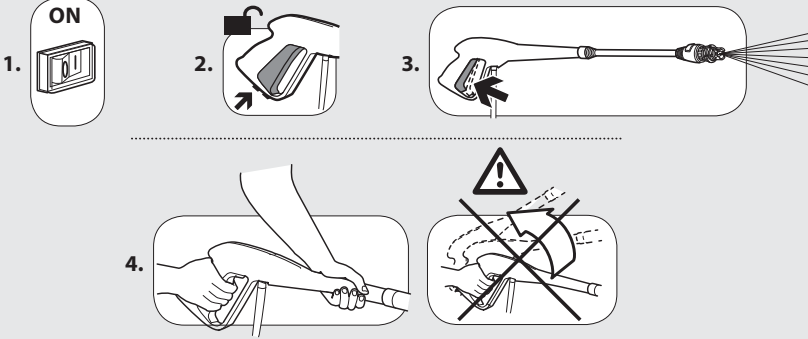
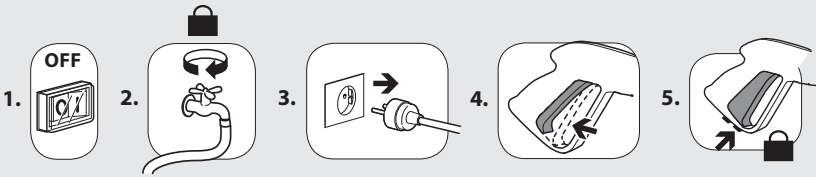
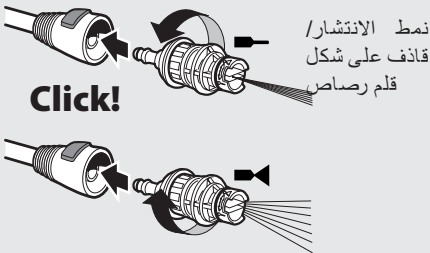
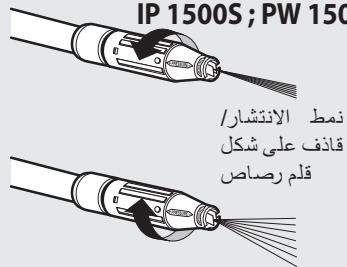
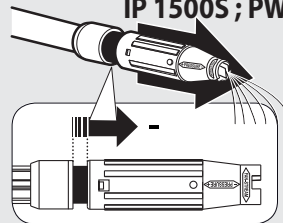
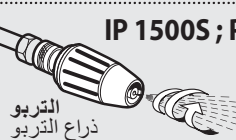
E**IP 1400S ; PW 140C****IP 1500S ; PW 150C****F**

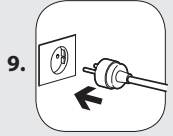
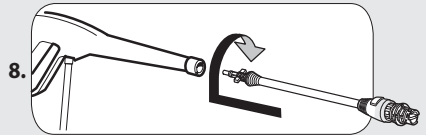
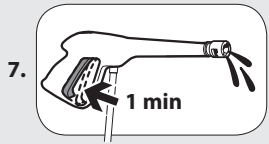
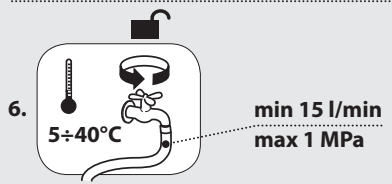
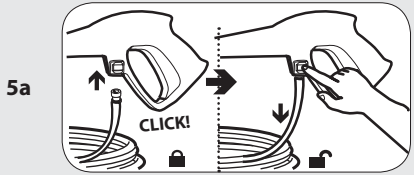
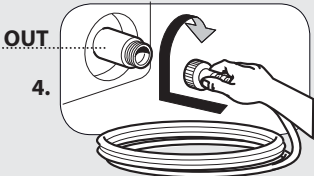
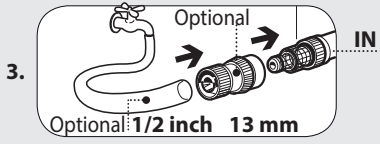
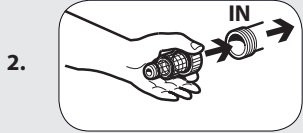
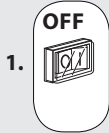
لا تستخدم ماكينة التنظيف بالماء إلا إذا كان
الخرطوم مفروود تمامًا وممدود.

خرطوم الضغط العالي

KLS Extra/Plus
LS Extra/Plus

**G**

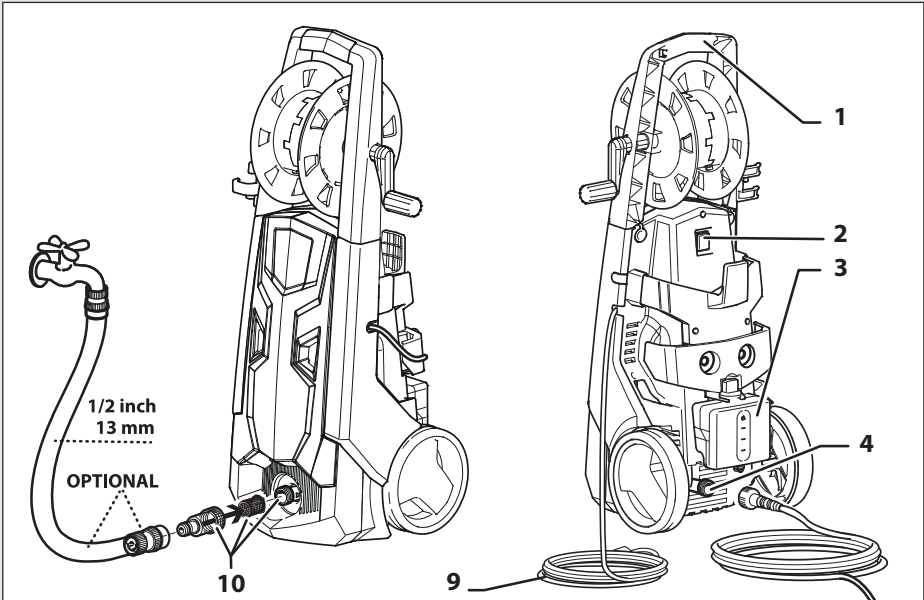
B**C****D****IP 1400S ; PW 140C****IP 1400S ; PW 140C****D****IP 1500S ; PW 150C****IP 1500S ; PW 150C****IP 1500S ; PW 150C**



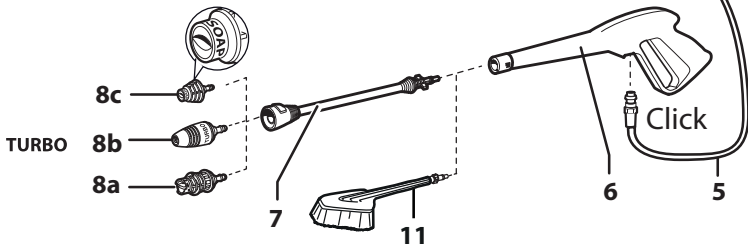
- 1 المقبض
- 2 مفتاح التشغيل/الإيقاف
- 3 خزان المنظف
- 4 مخرج الماء
- 5 خرطوم الضغط العالي
- 6 مسدس
- 7 الذراع
- 8a الفوهة
- 8b فوهة التربو
- 8c فوهة المنظف
- 9 كابل كهربائي
- 10 مدخل الماء + المرشح
- 11 فرشاة ثابتة
- 12 محول



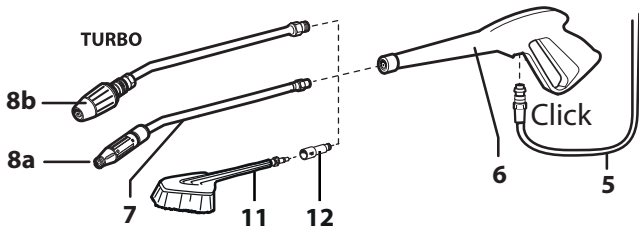
اختياريّة
بناءً على الطراز، توجد اختلافات في نطاقات التسليم.



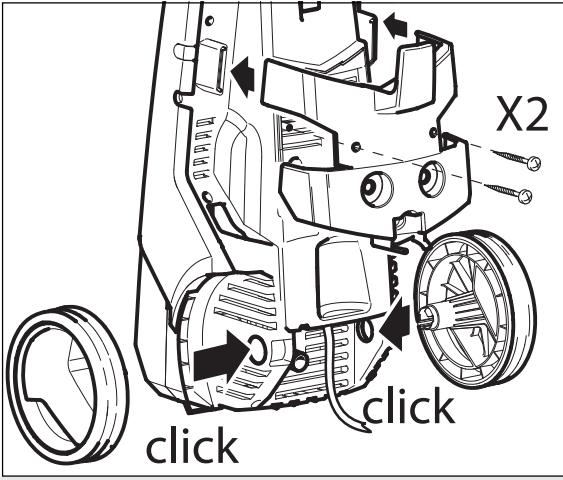
**IP 1400S
PW 140C**



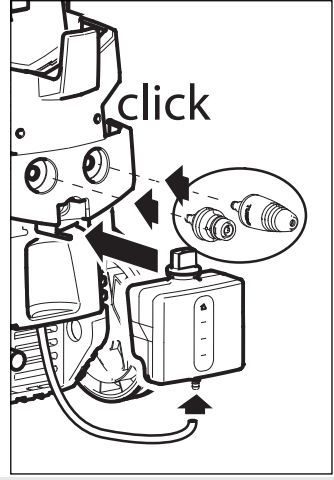
**IP 1500S
PW 150C**



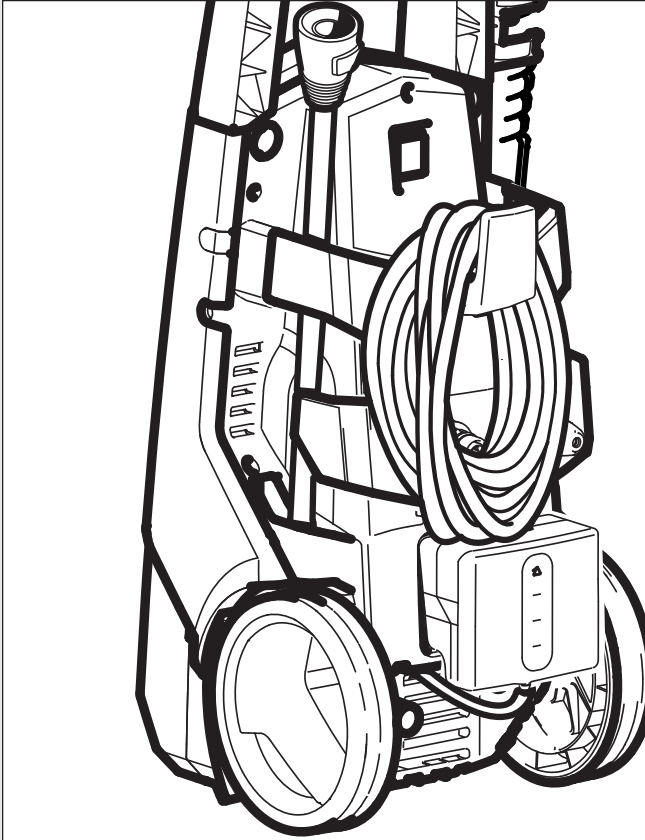
6.



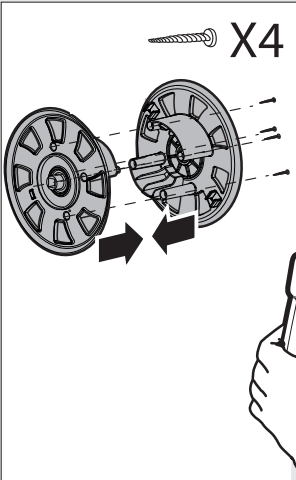
7.



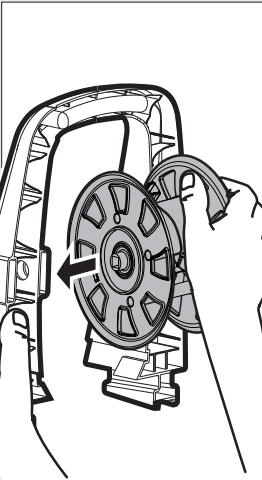
8.



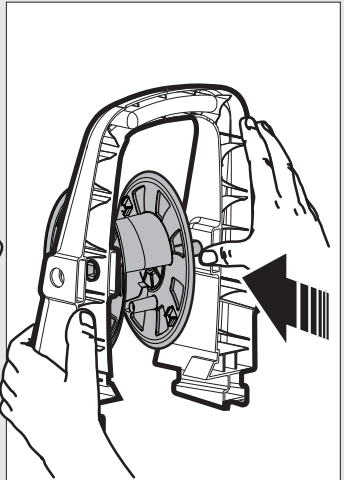
1.



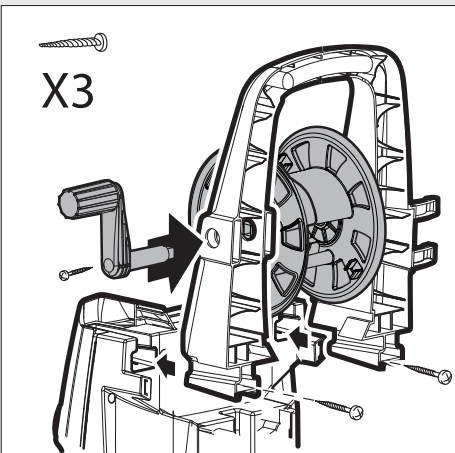
2.



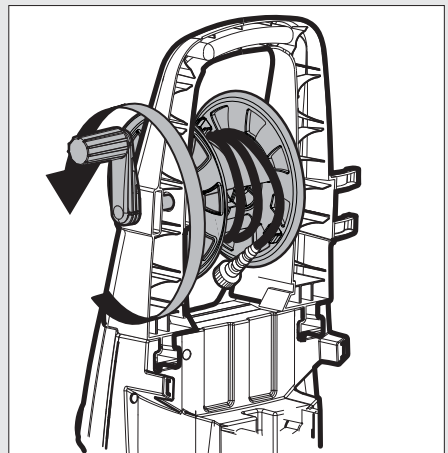
3.



4.



5.



Oleo-Mac PW 140C - PW 150C / **efco** IP 1400S - IP 1500S

ماكينات تنظيف بالضغط العالي - دليل التعليمات **AR**

